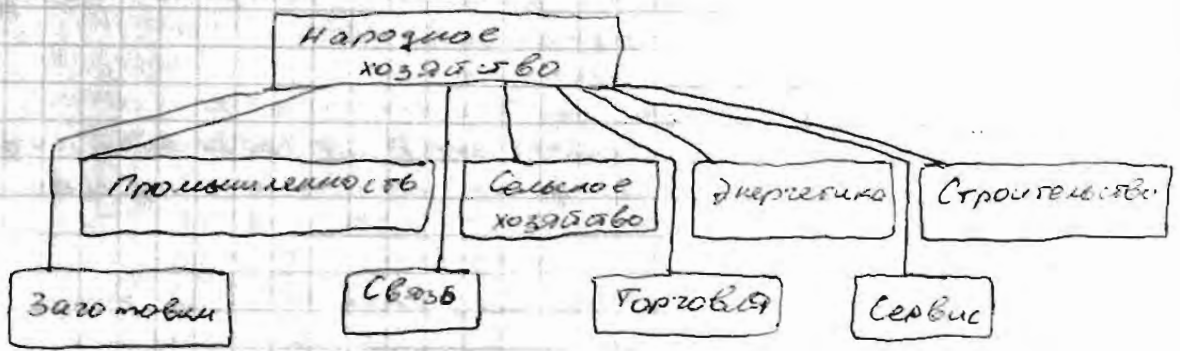


Отрасль - совокупность предприятий, характеризующихся некотор. однородностью, в силу своей продукции, применяемых о.б.з.а.з., технич. процессов и материалов, а также однородностью технологично-элементно-технического состава кадров.



Промышленность.

- добывающая;
- обрабатывающая

В обр. пром. производят все виды сырья, большую часть средств труда, - они все виды продукции, наиболее технич. сложные предметы потребления, бытовые и промышленно-технические материалы.

В обраб. пром. сырье и贱ую часть сырья получают химико-органические, т.е. это обр. все отрасли

Правовые формы предприятия.

Юр. лицо обладает <sup>обособленным</sup> имуществом и имуществом, имеет право производств. с этим имением законные действия в рамках юр. самостоятельного закондирования, обладает законченной системой учета и отчетности, отвечает своим своим имуществом по своим обязательствам.

- то что связано со
- конкуренцией
- инновационными
- процессами

Эти вопросы являются для бизнеса особенно важными — в зависимости от уровня деятельности бизнеса это вопросы о развитии рынка и о новых возможностях или инновациях.

Ключевым элементом

- является не только работа по подготовке плана на этот и след-ий и далее годы но и работа

Пример: физические ресурсы, финансовый ресурс, человеческие ресурсы, организация, структура

Видные люди на эту тему высказались недавно, но это не высказывались

Безопасно обсуждаются как в плане на эту

Информация необходима

- информация об изменениях или ситуациях на рынке особенно важна для тех — компаниям с ограниченными ресурсами, для крупных компаний.

Каждый на эту тему имеет свой взгляд об этом мире, поэтому и составные элементы

- это, в первую очередь, это вопросы роста, развития, а также, конечно, вопросы удержания, сохранения.
- стратегические вопросы, в чем заключается подготовка к будущему, в том числе, конечно, вопросы удержания в будущем конкурентности и успеха

интервалов в пределах индивидуальной функции

коричневый цвет волос индивидуален, следовательно, наследственность и среда играют роль в формировании цвета волос

Бактериальное коричневое пигментация в волосах, если коричневый пигмент в волосах отсутствует на одну единицу в течение определенного времени

Через определенный промежуток времени индивидуальная функция

1. Родовые
2. Цвет, форма, количество волос
3. Цвет, форма в зависимости от наследственности
4. Форма, количество
5. Цвет

### Родовые

Средняя форма индивидуальной

1. Толщина волос
2. Количество волос
3. Цвет волос

### Толщина волос

1. Толщина волос зависит от наследственности, среды, количества волос, цвета волос, количества волос, цвета волос

1. Толщина волос наследственная, среда, количество волос, цвет волос, количество волос, цвет волос

... на ... ..  
... ..

3. 000 (un. ad. 660)  
... ..  
... ..  
... ..

### Англо-русские синонимы

- 1. 000
- 2. 300
- 
- 300

Как бы ... ..  
... ..  
300 ... ..  
... ..  
... ..  
... ..  
... ..

### 000.

... ..  
... ..  
... ..  
... ..  
... ..

... ..  
... ..  
... ..

Классификация организмов (уточнить)

Классификация организмов - это процесс упорядочения живых существ в соответствии с их морфологическими, анатомическими, физиологическими и генетическими признаками.

Классификация организмов основана на признаках (2011)  
Классификация организмов основана на признаках (2011)  
(классификация)

Классификация организмов основана на признаках (2011)  
Классификация организмов основана на признаках (2011)  
Классификация организмов основана на признаках (2011)

Классификация организмов основана на признаках (2011)  
Классификация организмов основана на признаках (2011)  
Классификация организмов основана на признаках (2011)

Классификация организмов основана на признаках (2011)  
Классификация организмов основана на признаках (2011)  
Классификация организмов основана на признаках (2011)

Классификация организмов основана на признаках (2011)  
Классификация организмов основана на признаках (2011)  
Классификация организмов основана на признаках (2011)

Классификация организмов основана на признаках (2011)  
Классификация организмов основана на признаках (2011)  
Классификация организмов основана на признаках (2011)

Классификация организмов основана на признаках (2011)  
Классификация организмов основана на признаках (2011)  
Классификация организмов основана на признаках (2011)

Средства

финансовая

Средства н-во

Производственная

обслуживающие средства

материальные средства

финансовые средства

Нематериальные средства

(целиком формируются в процессе буржуазной революции, промышленной революции и т.д.)

Производственные средства (основные) (ОПЗ)

Производство

это различные формы материальных средств (здания и сооружения, станки, инструменты, оборудование и т.д.), которые используются в процессе производства и не теряют своих производственных свойств полностью и окончательно в процессе своего использования (процесс амортизации).

Характерные признаки:

Производственные средства (близко к процессу производства)

Сооружения (здания, мосты, коммуникации, машины, станки)

а) здания (здания, фабрики, заводы)

б) сооружения (мосты, каналы, дороги)

Передаваемые устройства (телеграфы, телефоны, радио, телеграфы, аппаратура и т.д.)

Транспортные средства

Рабочие инструменты и приспособления (инструменты, оборудование и т.д.)

Производственный материал и оборудование

Прочие средства

# Виды Оценки эффективности управления

Все виды оценки

- натуральная;
- социальная.

Натуральная оценка - оценка по сути и количеству полученных результатов.

Она позволяет определить эффективность деятельности предприятия.

Производственная оценка - материальное возмещение затрат на управление предприятием.

Виды и методы за управление фирмой - время

Она осуществляется в процессе управления фирмой с помощью специальных методов и средств измерения и оценки эффективности управления.

## Социальные оценки

- оценка за выполнение обязательств перед обществом и государством с учетом интересов государства и общества.

- для определения эффективности управления и качества работы;
- для определения эффективности управления обществом.

ОПР

Виды:

1. Первоначальная оценка (базисная оценка)

$K_{пр} = K_{р} + K_{м} + K_{л}$

$K_{р}$  - стоимость управления;

$K_{м}$  - стоимость материальных затрат;

$K_{л}$  - стоимость заработной платы.

## 2. Восстановительная стоимость

$$K_{вос} = K_{перв} - M_{из} = K_{перв} \left[ 1 - \frac{P}{100} \right]^t$$

$M_{из}$  - моральный износ первого рода.

$P$  - ежегодный процент годовых процентов - годовых

- стоимость возмещения объекта в настоящее время, но по истечению  $t$  лет по текущим

## 3. Остающаяся стоимость:

$$K_{ост} = K_{перв} - A \cdot t$$

$A$  - ежегодный размер амортизационных отчислений.

Износ основан на понижении производительности труда.  
Виды износа:

1. Физический износ - постепенная утрата ОПФ их производственных (функциональных) свойств вследствие использования, коррозии, трещин и т.д.

## 2. Моральный износ:

- первого рода возникает в связи с появлением ОПФ вследствие того, что за период с момента приобретения объектов ОПФ на данном предприятии производятся технико-экономические изменения в технологии их пр-ва, повышается производительность труда в отрасли, их производящих.

- второго рода проявляется каждый раз в момент приобретения нового оборудования производственной мощностью традиционного оборудования. Это происходит потому, что новое оборудование более производительное и



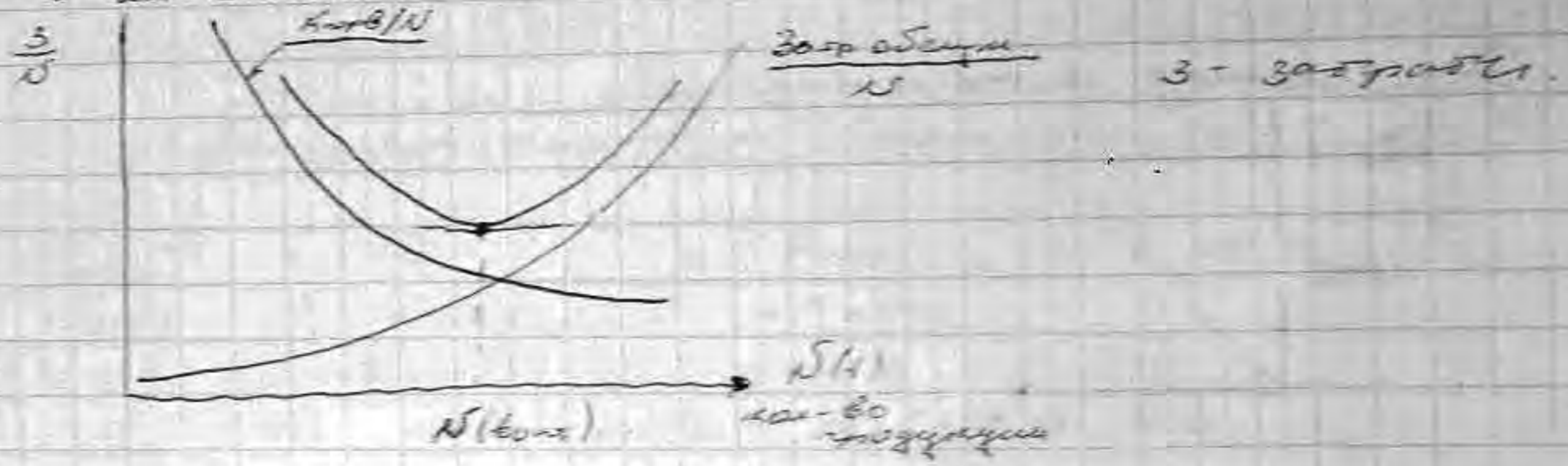
экономический более выгодное.

$$MCB = K_{ст} - K_{н} \frac{N_{ст} T_{ст}}{N_{н} T_{н}}$$

- N - сочная производств
- T - предположи срок службы
- K - стоимость
- ст - старое, н - новое

### 5. Сроки службы ОПФ.

- Фактический срок службы (срок службы по дату выхода из строя).
- Амортизационный период, за который предполагается произвести полную амортизацию данного объекта.
- Гарантийный срок службы (срок службы до первого отказа).
- Оптимальный срок службы (применяется в отношении всего парка техники).



- Экономический срок службы, за который стоимость ремонта становится равной по первоначальной стоимости.

# Амортизация.

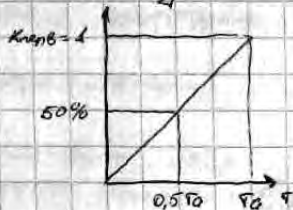
- постепенная потеря ОПФ своей объектами ОПФ своей ценности. Стоимость балансовой физич. износа и, одновременно, падение той стоимости, которую можно получить в результате производства с последующим формированием амортизационного фонда в размер первоначальной стоимости, которая позволяет восполнить утраченную стоимость объектов ОПФ.

Равномерная амортизация (линейная)

$$A = \frac{K_{перв} - \Lambda}{T_a} \left[ \frac{P_{гд}}{209} \right] - \text{ежегодный размер амортизации, отчислений}$$

$\Lambda$  - ликвидационная стоимость - стоимость реализации в срок оставшегося объекта за вычетом затрат на демонтаж и транспортировку

$T_a$  - период амортизации.



Норма амортизации:

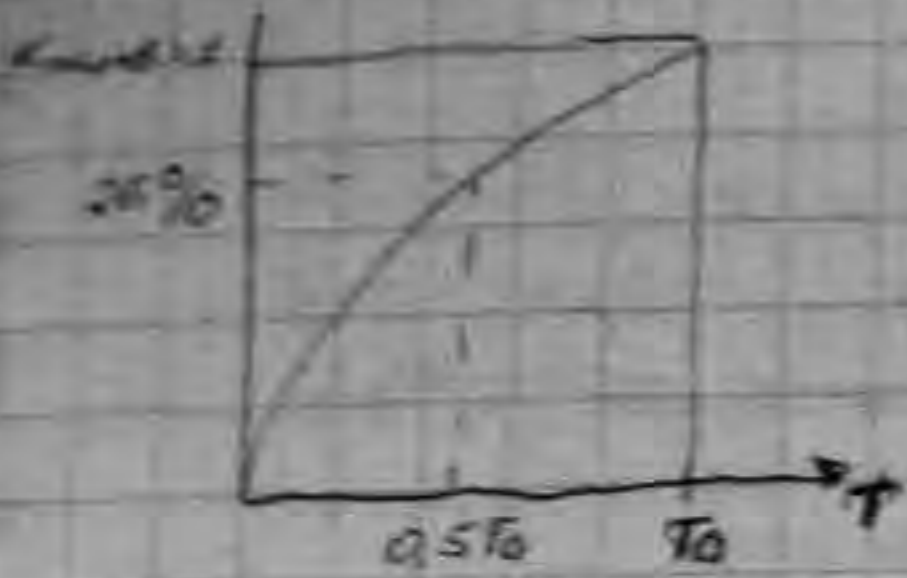
$$НА = \frac{A}{K_{перв}} \cdot 100\% \left[ \frac{1}{209} \right]$$

НА устанавливается по способу учета ОПФ и определяется характером и сроком службы объекта той или иной группы.

Данная норма амортизации обычно используется в бюджетных организациях по так называемой старой методике.

# Ускоренная

# амортизация



Возможности ускоренной темпированной амортизации в значительной мере предполагаются содержанием морального износа первоначальной стоимости, который дает возможность вести равномерное воспроизводство (восстановление, обновление) ОПФ.

## Методы расчета ускоренной амортизации

1. Метод ускоренной амортизации с повышенной в норму по количеству лет службы лет амортизации.

Для вычисления годовых процентов - 20%

Пусть

$$K_{\text{перв}} = 100.000 \quad T_0 = 5 \text{ лет} \quad ; \quad \text{НА} = 20\% \left[ \frac{1}{T_0} \right]$$

$$1 \text{ год} \quad A_1 = 100.000 \cdot 20\% = 20.000$$

$$2 \text{ год} \quad A_2 = (100.000 - 20.000) \cdot 20\% = 16.000$$

$$3 \text{ год} \quad A_3 = 60.000 \cdot 20\% = 12.000$$

и т.д.

2. По числу лет амортизации.

$$K_{\text{перв}} = 100.000 \quad , \quad T_0 = 5 \text{ лет.}$$

$$A_1 = \frac{1}{5} \cdot 100.000 = 20.000 \text{ р}$$

$$A_2 = \frac{2}{5} \cdot 100.000 = 40.000 \text{ р}$$

$$A_3 = \frac{3}{5} \cdot 100.000 = 60.000 \text{ р}$$

3. Пропорционально количеству вынужденной  
продукции.

$$A_c = k_{перв} \frac{N_{фр}}{N_{расч.}} \cdot K_A$$

$N_{фр}$  - факт. выпуск продукции за I кв.  
 $N_{расч.}$  - расчетная величина выпуска.

Сторою товара данной модели является  
участником.

### Нормализация

- централизованное управление функциональными  
свойств действующего оборудования.

### Ремонт ОНФ.

Выделяют 3 вида:

1. Ремонт, выполняемый без обяза-  
тельной остановки оборудования.
2. Плановый ремонт предполагает обязательную  
на 2-10 дней.
3. Капитальный ремонт. Предполагает остано-  
вку на срок около недели с полной разборкой  
оборудования и его полной сборкой. По сути  
он идентичен ручной сборке оборудования (он требует  
затрат и экономически не выгоден).

В развитой экономике он практически не  
применяется.

Его приходится применять когда нельзя купить  
новое или ремонтный объект является  
функциональным.

Показатели эффективности использования  
ОПР.

### I. Обобщающие показатели.

Они дают возможность оценить все фонды сразу.

1. Фондоотдача.  $F_{огд} = \frac{В_{гог}}{Кер.г} \left[ \frac{P_{уд}}{P_{зд}} \right]$

$В_{гог}$  - годовая объем продукции.

$Кер.г$  - среднегодовая стоимость фондов.

### 2. Фондоёмкость:

$$Фемк = \frac{Кер.г}{В_{гог}} \left[ \frac{P_{уд}}{P_{зд}} \right]$$

$$Кер.г = K_{н.г} + K_{вв} \frac{\chi_3}{12} - K_{выб} \frac{\chi_4}{12}$$

$K_{н.г}$  - стоимость фондов на начало года.

$K_{вв}$  - стоимость, вводимых в данный год ОПР.

$\chi_3$  - число месяцев функционирования вводимых в этот год фондов.

$K_{выб}$  - стоимость выбывающих в данный год ОПР.

$\chi_4$  - число месяцев непрерывного вывоза в этом году фондов.

### II. Часовые показатели.

#### 1. К-т интенсивного использования

$$K_{инт} = \frac{F_{факт}}{F_{пл}}$$

$F_{факт}$  - факт. объём. время

$F_{пл}$  - плановая время обработки.

#### 2. К-т интенсивного использования

$$K_{инт} = \frac{t_{тех}}{t_{факт}}$$

$t_{тех}$  - технич. норма времени на операцию.

$t_{факт}$  - факт. затраченное время на операцию

### III. Специфические показатели.

- Они строятся по функции определены КТО  
в отделе или отдельно в каждой группе.

Например для контроля качества. оборот:

$$k_{к.в} = \frac{I_{кач}}{I_{но.в.}} \quad 5 - \text{ год}$$

Показатель качества ОПФ:

$$k_{кач.опф} = \frac{K_{кач}}{K_{ср.г}}$$

$K_{кач}$  - активная часть годового объема группы  
 $K_{ср.г}$  - среднегодов. стоим. техн. оборот.

Пассивная часть годового объема группы.

Рентабельность использования ОПФ.

$$R_{опф} = \frac{P_p}{K_{ср.г}} \cdot 100\%$$

$P_p$  - прибыль от реализации продукции  
за год.

### Величина.

Задача 1.

Определить величину годовых затрат активов отчислен.  
при средней НА 10%. Вели стоимость ОПФ  
на 1 января составляла 10210 у.е. А с 1 января  
1 марта было введено в действие оборот. со  
стоим. 2013 у.е. С 1 сентября было освоено  
средств на сумму 3005 у.е.

$$A = НА \cdot K_{к.в} / 100\%$$

$$K_{к.в} = 10210 + \frac{10}{12} \cdot 2013 - \frac{4}{12} \cdot 3005 =$$

$$= 10210 + 1677,5 - 1002 = 10885,5$$

$$A = 1088,55 \text{ у.е.}$$

Задача 2. ~~Продумайте~~ ~~напишите~~ ~~вас~~

В текущем году импорт отчислений составил 4,800 000 у.е. при средней норме импорта.

НА = 10%. Расчет. показатель. тогда составил 2,3. На будущий год фирма запланировала провести тех. перевооруж. что потребует приобретения оборудования на сумму 15 000 000 у.е. Это даст возможность увеличить план выпуска продукции на 25 000 000 у.е. Определить плановый показатель тогда.

$$1 \text{ год: } \begin{matrix} A \\ \text{Кпер.} \end{matrix} = \frac{A}{НА} \cdot 100\% = 48\,000\,000$$

$$B_{\text{год}} = \varphi \cdot \text{Кпер.} = 2,3 \cdot 48\,000\,000 = 110\,400\,000$$

$$1 \text{ год: } \varphi = \frac{B_{\text{год}}}{\text{Кпер.}} = \frac{110\,400\,000 + 25\,000\,000}{48\,000\,000 + 15\,000\,000} = 2,15$$

Определить показатель или угоро тание  
стабильности продукции в абсолютных  
и относительных величинах.

$$\bar{A}_1 = \frac{A_1}{B_{\text{год}1}} ; \bar{A}_2 = \frac{A_2}{B_{\text{год}2}}$$

$$\bar{\Delta A} = \bar{A}_1 - \bar{A}_2 - \text{показатель}$$

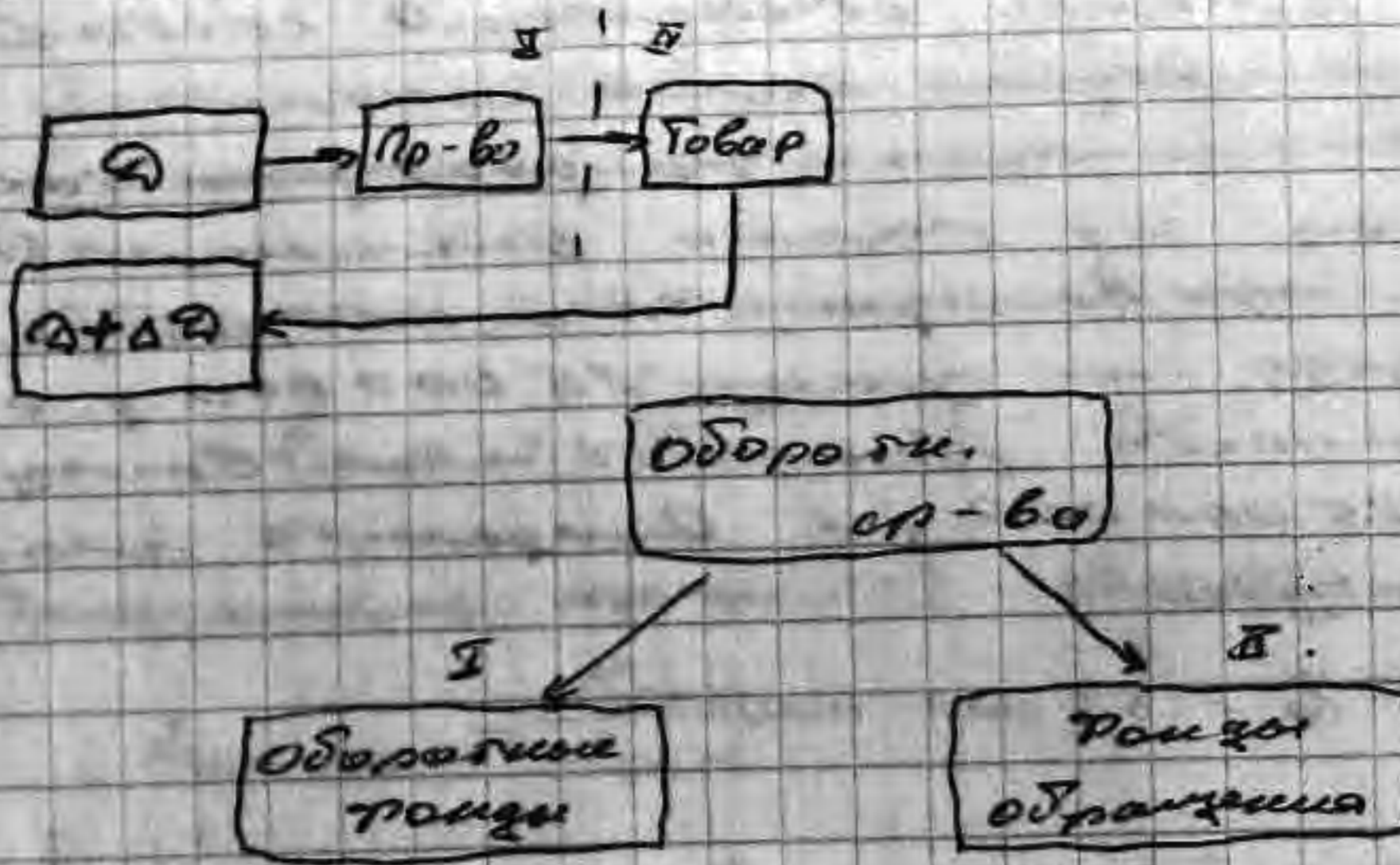
$$\Delta A = \bar{\Delta A} \cdot B_2 - \text{абсолютная величина}$$

$$A_2 = НА \cdot \text{Кпер.}_2 = 6300\,000$$

$$\bar{A}_1 = \frac{48000000}{110400000} = 0,23$$

$$\bar{A}_2 = \frac{6300000}{135400000} = 0,04 \quad ?$$

# Оборотные средства (оборотный капитал).



Оборотные фонды - денежные ср-ва, вложенные в предметы труда, для которых характерно то, что они потребляются за один цикл работ или полностью изнашиваются за год или меньше, и тем самым переносят свою стоимость готовой продукции.

Оборотные фонды обеспечивают процесс производства.

Фонды обращения обеспечивают процесс обращения и реализации продукции.

- Оборотные фонды:
- вкладываются в производственные запасы; ~ 35%
  - незавершенное производство; ~ 30%
  - расходы будущих периодов; ~ 1,5-2%

- Фонды обращения:
- готовая продукция на складе; 9-11%
  - дебиторская задолженность;
  - денежные средства в расчетах и депо в кассах. } ~ 20%



Промысловые запасы:

- сырье,
- основные и вспомогательные материалы;
- полуфабрикаты и комплектующие изделия;
- АВС горюче-смазочные материалы;
- топливные изделия;
- легкорасходные изделия и тара.

### ~~Необходимые запасы~~

Резервная запасаемость - способность покрывать отгруженную потребность, но еще не оплаченного по счетам.

- ①: нормируемое число оборотных средств;
- ②: ненормируемое число оборотных средств.

### Источники формирования оборотных средств.

1. Собственные источники:
  - уставный капитал;
  - прибыль предприятия;
2. Заемные средства:
  - краткосрочные кредиты в банках на выполнение оборотных средств;
3. Привлеченные средства:
  - выпуск облигаций (долговых обязательств);
  - выпуск дополнительных акций;
4. Средства казначейства за счет:
  - заработной платы работников;
  - задолженности перед бюджетом и внебюджетными организациями;
  - задолженность перед другими предприятиями.

# Нормирование оборотных средств

- это определение минимального, но достаточного для бесперебойной работы предприятия выпуска продукции установленного кол-ва и кач-ва, объема оборотных средств в днях и по их составным частям (элементам).

Нормирование оборотных средств по производственному запасам.

$Q_{i,пл}$  - потребность в  $i$ -м виде запасов на плановый период

$T_{пл}$  - длительность планового периода.

$g_i = \frac{Q_{i,пл}}{T_{пл}}$  - средняя потребность в  $i$ -м виде материала.



- График изменения запасов.

$Q_{стр}$  - страховой запас.

$T_{ин}$  - норматив запаса в днях.

$$T_{ин} = T_{пост} + T_{тр} + T_{скл} + T_{подг}$$

$T_{пост}$  - <sup>интервал</sup> время поставки поставщиком материала.

$T_{тр}$  - время транспортировки

$T_{скл}$  - время складирования (погрузки/разгрузки)

$T_{подг}$  - время подготовки.

$Q_{i \max} = \rho_i \cdot T_{iH}$  - это теоретическая формула.

Практическая ф-ла:

$$Q_{i \max}^{н.о.с.} = \frac{1}{2} \rho_i T_{iH} + Q_{i \text{огр}}$$

И/л-т.к. стоимость разнообразно потребляемой потребности  
дешевле удовлетворения данного материала и  
различного уровня их наличия.

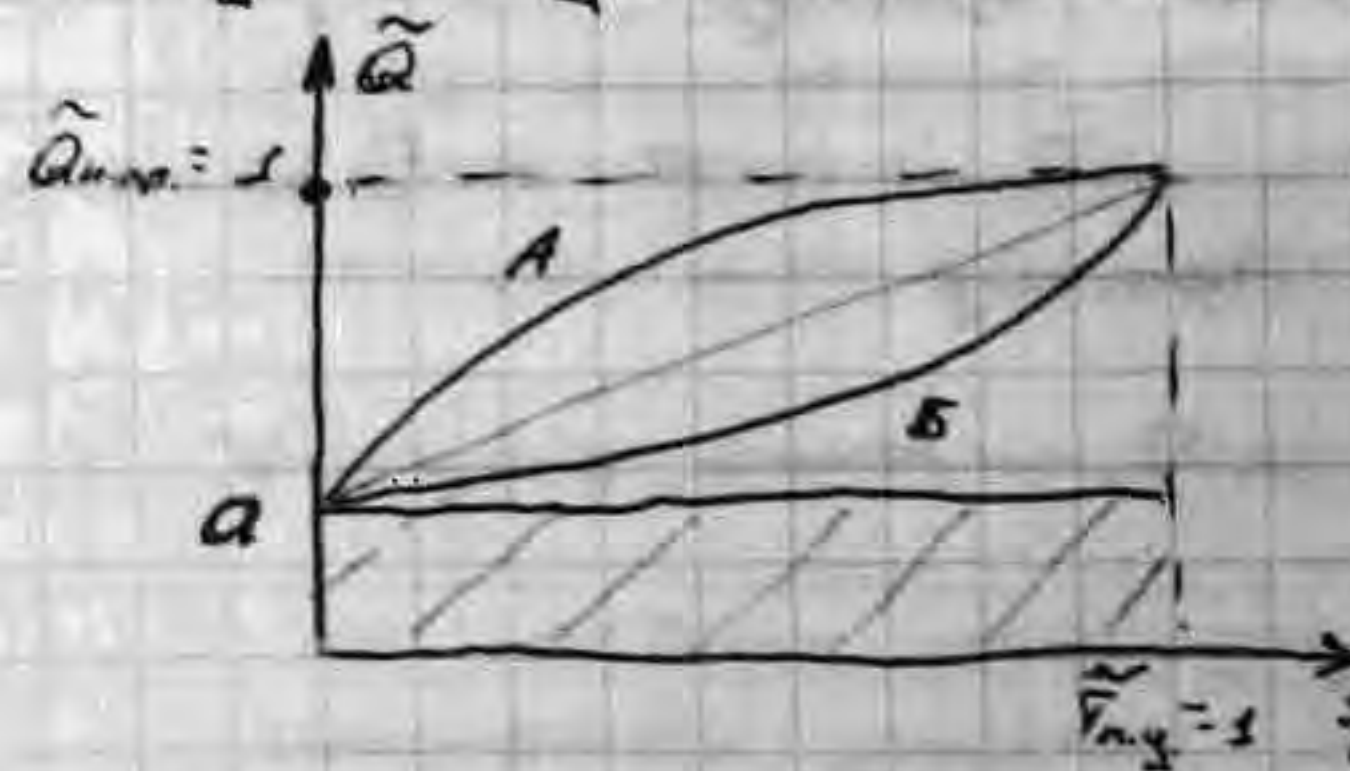
$$Q_{i \text{огр}} = 0,5 \cdot \frac{1}{2} \rho_i T_{iH} \quad , \text{ т.е. } Q_{i \text{огр}}^{н.о.с.} = \frac{3}{4} Q_{i \text{мах}}$$

Нормирование незавершенной  
проц. производства.

$$Q_{i \text{н.н.}} = \rho_{i \text{н.н.}} \cdot T_{i \text{н.н}}$$

$\rho_{i \text{н.н}}$  - средневзвешенная загрузка на незаверш. пр-в

$T_{i \text{н.н}}$  - средн-го производств. цикла.



- Кривые нарастающей  
загрузки незавершенного  
пр-ва.

В кривой B меньше  
"запаривания" сырья  
и она более выгодна.

Загрузка в незаверш. пр-ве характ. по мере  
поу кривой нарастающей загрузки.

На графике величина  $a$  соотв. доле единицы  
материала в незаверш. пр-ве.

$$k_{н.з} = a \cdot 1 + \frac{1}{2} \cdot 1(1-a) = \frac{a+1}{2} \quad \begin{array}{l} \text{к-т нарастающим} \\ \text{заглат в случае} \\ \text{равномерного износа.} \end{array}$$

Определение норматива незавершенного производства:

$$Q_{н.пр.} = q_{н.пр.} \cdot T_{п.з.} \cdot k_{н.з}$$

Показателем эффективности использования оборотных средств:

1. К-т оборачиваемости оборотных средств:

$$k_{об.} = \frac{V_{реал.}}{Q_{н.ос.}}$$

$V_{реал.}$  - объем реализованной продукции за плановый период.

$Q_{н.ос.}$  - норматив оборотных средств, выделенных на плановый период.

$Q_{н.ос.}$  показывает кол-во оборотов оборотных средств за плановый период.

2. Длительность оборота оборотных средств:

$$T_{об.} = \frac{Q_{пл.}}{k_{об.}} = \frac{365}{k_{об.}} [дн.]$$

3. Рентабельность использования оборотных средств:

$$k_{об.ср.} = \frac{P_{пл.}}{Q_{н.ос.}} \cdot 100\%$$

$P_{пл.}$  - прибыль за плановый период

#### 4. Экономия оборотных средств.

$$\Delta OC = OC_{пл} - OC_{ф}$$

К-т оборачиваемости необходимо увеличивать,  
т.к. при его повышении предприятие может реализовать больший объем продукции при использовании запасами производственных ОС или реализовать запасы затопиров. объем продукции при использовании меньшего объема ОС.

#### Способы повышения эффективности использования ОС.

##### 1. Максимальное увеличение к-та оборачиваемости:

- ускорение расчетов;
- скорейшая отгрузка и доставка продукции потребителю;
- сокращение длительности производственного цикла;
- рациональное размещение производства по отношению к источникам сырья, энергии, потребителям, источникам рабочей силы.

##### 2. Сокращение затрат в материалах:

- на этапе проектирования: выбор рациональных форм, технологий, технологий;
- на стадии производства: рациональное расходование материала; вторичное использование отходов; сокращение грузо-загрузки и длительности цикла (в т.ч. за счет применения оборотной и сокращения грузо-загрузки);

# Хоззаявления средства

Активное понятие вводится для того, чтобы учесть движение и состояние всех средств, которыми располагают предприятия. Состояние из средств предприятия отразится в балансе хоз. средств. Это означает, состоящий из двух частей: активной, пассивной. Источники этих частей различны по сути.

1. Внеоборотные активы (все ОПФ, долгосрочные капитальные вложения (строительство и т.д.), нематериальные активы (различные патенты, образовательные учреждения (школы, техникумы, изобретения).
2. Оборотные активы (все оборотные средства).
3. Отвлекаемые средства - платежи в бюджет (налоги) и внебюджетные фонды.

Активы - это все то, чем располагает предприятие и во что оно вкладывает или вложило деньги.

Пассивы - это источники, из которых предполагается оплатить вложение средств или из которых уже взяты оплаченные средства.

$$\text{Активы} = \text{Пассивы}$$

$$\text{Активы} = \text{Капитал} + \text{Обязательства}$$

Обязат - ва: - кредиты (краткосрочные) / изданы ОС (проценты по кредиту) - кредитная организация в соответствии с условиями нормативной отчетности, утвержденной учетной пол. - вом.)

- долгосрочные кредиты (они идут на пополнение капитала)

Они получают из прибыли и в отчетности в себестоимость продукции не входят.

- облигации различного рода;
- задолженность перед бюджетом и внебюджетными фондами;
- задолженность перед другими предприятиями;
- задолженность по з/п и др.

### Кадры производства

Все население делится на:

- экономически активное - те кто занят производственным процессом, <sup>или</sup> не занят, но может быть привлечен на рынок труда;
- экономически неактивное - учащиеся, пенсионеры, инвалиды и т.д.

Воспроизводство раб. силы;

- интенсивный способ - увеличение кол-ва раб. силы;
- интенсивное - переобучение раб. силы.

Кадры предприятий - основной состав работников.

Идут предприятия и работники связаны с пр-вом и это ем - промышленно-производственный персонал.

Непромышленный персонал - коммунальное хозяйство и т.д.

Все все пр-м. - производственный персонал делится по отношению к процессу

- рабочие/неопределяемые (вспомогательный персонал);
- служащие (управляют или организуют процесс пр-ва - з/п - вкл).

## Рабочие:

- производственные рабочие (основные) рабочие - те, кто непосредственно участвуют в технологическом процессе;
- вспомогательные рабочие - те, кто обслуживает основное пр. во (электрик, маляр, слесарь, ремонтник и т.д.);

## Служащие:

- управляющие процессом производства (штабные управленцы - директор, его заместители, главный конструктор, механик);
- собственно служащие, выполняющие вспомогательное управление пр. - уч. в пр. - ве (инженеры, механики, юристы и т.д.);
- служащие, обслуживающие процесс управления (инженеры звена) - учетчики, раздатчики, секретари и т.д.

Профессия регулируется определенными набором знаний и навыков, необходимых для выполнения профессионально-служебных работ. (инсп. - станочник).

Специальность предполагает наличие специальных знаний и навыков, необходимых для выполнения специальных работ в рамках профессии или специальности. (инсп. - токарь, слесарь).

Квалификация предполагает наличие специальных знаний и навыков, необходимых для выполнения работ определенной сложности.



Рабочих делят на:

- не подготовленных (без опыта работы);
- малоквалифицированных (без спец. подготовки, но с опытом работы более 0,5 года);
- квалифицированных (спец. подготовка и опыт работы более года);
- высококвалифицированных (прошедшие спец. учебн. заведения и опыт работы более 2 лет, или подготовка на предприятии и опыт работы более 3 лет).

Заработная плата

Тарифная система З/П.

Элементы:

1. Показатель тарифа - мера оплаты труда за единицу времени;
2. Единый тарифно-квалификационный справочник (ЕТКС) - расширяет требования к работникам, отклоняясь от нормальных условий;
3. Тарифно-квалификационная сетка

разряды	Р	1	2	3	...	9	17	18
класс	К	1	1,3					10,9

К - разрядный класс, показывающий уровень квалификации работника относительно тарифа работника i-го разряда к разряду j - 20 разряда.

Первые 8 разрядов относятся к рабочим; с 9 - 18 - служащим;

## Формы оплаты труда:

- повременная, 1)
- сдельная, 2)

① по этой форме оплачиваются те работы, результаты труда которых не поддаются прямому учету или являются независимыми от них.

Каждый вид оплаты предполагает следующие

- простая,
- повременно-премиальная (премия при соблюдении на определенных условиях работы).

②: - результатом работы может быть прямо и косвенно.

Расценка - размер оплаты труда за единицу работы.

## Установление расценок:

некоторые виды операций работы предлагаются выполнять 5-6 рабочим среднего и высшего разряда и средней квалификации. Берется среднее время выполнения работы и сравнивается с тарифной сеткой.

## Разновидности сдельной формы оплаты:

- простая (сдельная) плата;
- ~~сдельная~~ сдельно-премиальная оплата (премия при превышении платы на определенном проценте);
- сдельно-прогрессивная оплата (каждый процент прогрессивной надбавки идет за каждое превышение платы);
- повременно-сдельная оплата (оплачивается труд вспомогательных рабочих) - привязанная к 3/4 сдельщиков.

- Аккордная форма оплаты - для одного или группы работи предусаается задание, стоимость которого уже известна. Оплата производится сразу по выполненню задания. Т.е. стимулируется время выполнения.

Фонд заработной платы.

Выручка от реализации продукции				
Воз. ищущие и материальные затрат	Отчисления в амортиз. фонд	Зплата группа	Прибыль	
			<table border="1"> <tr> <td>РР С.Ч.</td> <td>РФ Ф.Р.</td> <td>В.Ф.</td> <td>Н.П.</td> </tr> </table>	РР С.Ч.
РР С.Ч.	РФ Ф.Р.	В.Ф.	Н.П.	

РР - фонд премий и соц. мероприятий;  
 РФ - резервные фонды и фонды накопления;  
 ВФ - выплата дивидендов;  
 Н.П. - налог на прибыль.

Упрощенный фонд оплаты труда:

$$P_{\text{р.о.т.}} = P_{\text{р.о.т.ср}} + P_{\text{р.о.т.повр}}$$

$$P_{\text{р.о.т.ср}} = \sum_{i=1}^n N_i \cdot P_i$$

$N_i$  - кол-во  $i$  х изделий, выпускаемых по заданию П.О.

$P_i$  - оплата  $i$ -го изделия.

$$P_{\text{р.о.т.повр}} = \tau_{\text{ср}} \cdot \tau \cdot R_{\text{повр.м}} \cdot F_{\text{пл}}$$

$\tau_{\text{ср}}$  - средний размерной  $\mu$ -T;

$\tau$  - тариф повременных работ по 1-му разряду.

$R_{\text{повр.м}}$  - кол-во рабочих повременщиков

$F_{\text{пл}}$  - кол-во раб. часов в плановом периоде.

$$P.O.T. = P_p P.O.T. + k_1 H_{1.з.р.} + k_2 H_{1.з.р.} + \frac{1}{3} H_{1.з.р.}$$

- Жизн. изд. за озн. на работи (Ижр):
- изд. за расширение зоны обслуживания;
  - за выполнение зап. обязательств (бум. изд. ства, обучение персонала);

- Ижр:
- оплата внутр. мелких переговоров по вине предприятия;
  - оплата несовершенств техники;
  - оплата портящихся материалов;
  - оплата во вредных условиях, переработки

- Ижр:
- оплата за производные перемены по вине предприятия;
  - оплата отпуска;
  - оплата за исполнение зап. обязательств

### Семинар 2.

Задача: определить норму запасов в днях и рассчитать такие нормативы оборудования и средств по видам основных материалов и общей норматив

Вид материалов	Плановая год. потребность, шт. год.	График запаса, дни	Средний запас, шт.
Листы стальной	2000	2	30
Грузы	300	3	60
Металлы и изделия	500	4	90

Производство продукции в 4 кварталах составило 30% годовых. На раз. изд. и складск. в среднем 1 год. 1 день время поглот. и т.д. - в по плану.

Определить среднее значение в процентах при смешивании.

$$T_{\text{смеш}}^{(1)} = 2 + 1 + 30 = 33 \text{ гн.}$$

$$T_{\text{смеш}}^{(2)} = 3 + 1 + 60 = 64 \text{ гн.}$$

$$T_{\text{смеш}}^{(3)} = 4 + 1 + 30 = 35 \text{ гн.}$$

$$f_i^{(1)} = \frac{2000 \cdot 0,3}{2500 \text{ гн.}} = \frac{20}{3} \frac{\text{тыс. р.}}{\text{гн.}}$$

Задача 2. Определить среднюю цену товара по данным таблицы. Состав 350 млн. руб. на долю отб. п. 30% в цене 10% величина отб. п. 50% на сумму 350 млн.

$$k_{\text{от}} = \frac{350}{35} = 10$$

$$T_{\text{от}} = \frac{Q_{\text{от}}}{k_{\text{от}}} = \frac{350}{10} = 35$$

$$T_{\text{от}} = \frac{350}{10} - 5 = \frac{350 - 35}{10} = \frac{315}{10} = 31,5$$

$$T_{\text{от}} = 36,5 - 5 = 31,5, \text{ тогда } k_{\text{от}} = \frac{350}{31,5} = 11,1$$

$$Q_{\text{от}} = \frac{350 \cdot 1,1}{11,1} = 35,4 \text{ млн. руб.}$$

$$Q_{\text{нет отб. п.}} = 350 - 35,4 = 314,6 \text{ млн. руб.}$$

Задача 3. Определить среднюю цену товара по данным таблицы. Состав 200 млн. руб. в цене 10% величина отб. п. 50% на сумму 200 млн.

$$Q = 200 \text{ млн. руб.}$$

$$T_{\text{от}} = 20 \text{ гн.}$$

$$Q_{\text{пр}} = \frac{200 \text{ руб} \cdot 9400}{365} = 5150,7 \text{ руб/сут.}$$

$$Q_{\text{пр}} = 100 \cdot 0,8 \cdot 20 = 1600$$

$$k_{\text{пр}} = \frac{a+1}{2} = \frac{(\frac{120}{200} + 1)}{2} = 0,8$$

$$Q_{\text{пр}} = 5150,7 \cdot 20 \cdot 0,8 = 82411 \text{ руб.}$$

### Себестоимость.

Себестоимость - издержки предприятия на ср-ва и материалы производства.

Определение себестоимости необходимо для определения <sup>целикобъемности</sup> эффективности производства, инвестиционного проекта, определения верного ср-ва закупки материалов, минимизации ср-ва цены на выпускаемый товар, уровня затрат на производство.

Издержки ср-ва структурируются на:

1. по экономическим однородным элементам;
2. по статьям калькуляции затрат на производство продукции.

① Это структурирование используется для формирования плана затрат на плановый период в целом и по отдельным направлениям.

В здесь не делается различие между видами выпускаемой продукции, но по различным видам продукция складываются однородные затраты.

- 1 - Затраты на сырье, основное, вспомогательное материалы (за исключением возвратных отходов).
- Амортизация, неосвоенная чужая
  - Оплата труда;
  - Затраты на энергетич. ресурсы;
  - Отчисления в соц. фонд / в штат в оплату труда;
  - Прочие затраты.

2. Составляется для ср-р себестоимости единицы продукции.

- Затраты на основные материалы, за вычетом возвратных отходов;
- Вспомогательные материалы;
- Концессионные платежи и плату за аренду;
- Транспортно-заготовительные расходы;
- Земля и ГСМ в технологических целях;
- Основная з/п основных рабочих;
- Дополнительная з/п основных рабочих;
- Отчисления на соц. защиту от з/п (основная + дополнительная) основных рабочих;
- Издержки на содержание, ремонт, эксплуатацию оборудования.
- Затраты на подготовку и освоение выпуска новой продукции;
- Цеховые расходы;
- Производственные расходы;
- ~~Иные~~ Издержки по нормативному Брану.

Виды по систематизации затрат.

По видам относятся:

- на какой-либо период;
- на единицу изделия;
- на какую-либо натуральную величину;

По методу их вычисляемости:

- автоматные; (3/п и г-г)
- неавтоматные (амортизация и г-г);
- калькуляционные - они являются сверхучетными расходами и включаются в себестоимость по методу развозушки.

а) калькуляционная амортизация - на основе повышения стоимости действующ. оборудования, если предприятие решило сократить период амортизации, оборудованию.

б) график на капитал

$$K_{\% \text{ инв.}} = (\text{Ост. фонд} + \text{Обор. инв.} - \text{Обязат. вв}) \cdot E\%$$

E% - средневзвешенная ставка по депозитам.

в) рента

Его можно считать в абсолютной величине, либо в виде издержек по страхованию.

По методу их исчисления:

- прямые; (1)
- косвенные; (2)

(1) - исчисляются методом прямого счета:

- затраты материалы;
- затраты энергии в технологич. целях;
- затраты по нормативному фонду;
- 3/п основ. и дополн. основных работ;
- амортизация технологич. оборуд.

(2) - не могут быть исчислены в себестоимости одного изделия методом прямого счета.

Для их исчисления применяются косвенные методы, т.е. от какой-то базы или попутно:

- 3/п ЦТР и слухающих;
- затраты на отопление, освещение помещений;
- амортизация технологич. оборудованию.



## 2) Общие производственные затраты;

Методы расчета основных затрат.

1. Пропорционально <sup>основной</sup>  $\sqrt{Z_0}$  основным рабочим (при грузо-затратах + амортизации более 50% от себестоимости).
2. Метод машинного-часа (при значительной доле амортизации).

Технология оборуд. делится на однородные группы. Из них выделяется наиболее передовая группа.

По каждой группе рассчитывается затраты на 1 час работы этой группы:

$Z_0 \left( \frac{руб}{час} \right)$  - ведущая группа оборудования.

$Z_i \left( \frac{руб}{час} \right)$ .

Расчитывается машинное  $k$ -го по каждой группе оборудования:

$$k_{i.m} = \frac{Z_i}{Z_0}$$

Затраты на оборудование по любому виду изделия

$$Z = Z_0 \sum_{i=1}^n k_{i.m} \cdot t_i$$

$t_i$  - степень использования изделия на  $i$ -ой группе оборудования.

По месту возникновения затрат:

- уровень технологического процесса.

Стен - технологическая себестоимость

$$\text{Стен} = M - BO + Z_{\text{Пом. рад.}} + Z_{\text{Земл. работ}} + Z_{\text{Энерг. техн.}}$$

$M$  - материалы

$BO$  - возвратные отходы.

- уровень цехов

$$C_{цех} = C_{стех} + Z_{цех}$$

$Z_{цех}$  - цеховые затраты + это  
косвенные затраты

- уровень пр-ва:

$$C_{произв.} = C_{цех} + Z_{произв.} \text{ (общепроизв.)}$$

$Z_{произв.}$  - косвенные затраты

$$C_{полн} = C_{произв.} + Z_{вн.пр}$$

$Z_{вн.пр}$  - внешнепроизводственные затраты:

- транспортные затраты;
- реализация продукции;
- маркетинговые (реклама);
- реклама (интернет).

$$C_{полн} = C_{произв.}(1 + k_{вн.пр})$$

$k_{вн.пр}$  - к-т учета внешнепроизводственных затрат.

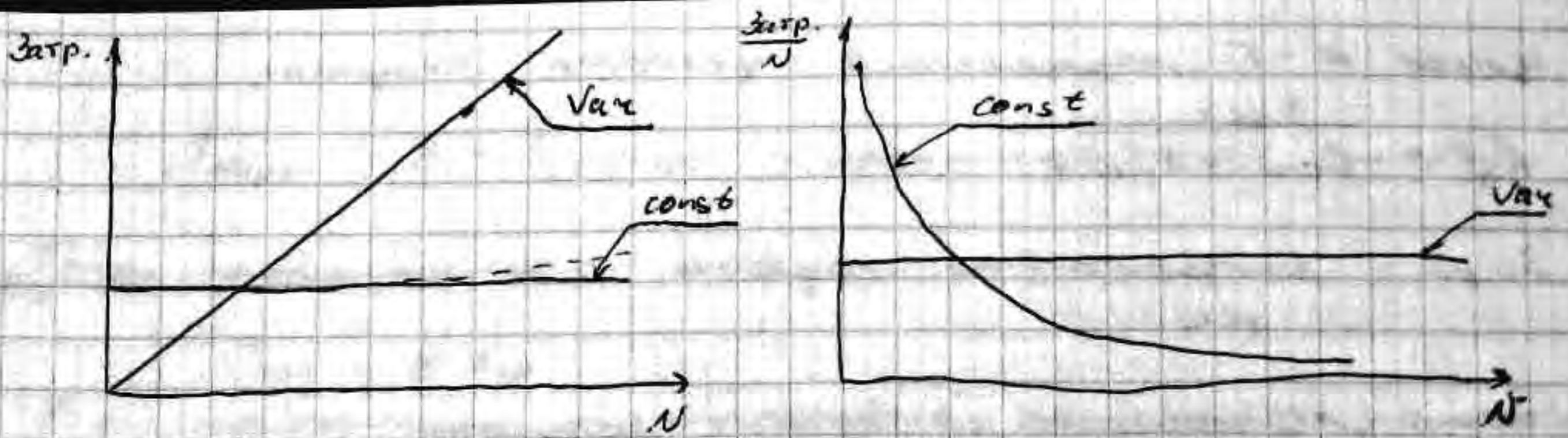
По отношению к объему выпуска продукции:

- постоянные (условно постоянные);
- переменные;

(1) - не меняются при изменении объемов производства (амортизация, ВП ИТР);

(2) - пропорциональны изменению объемов пр-ва (материалы, энергозатраты в технолог. целях, ВП основных рабочих).

Переменные затраты почти всегда переменные,  
а косвенные затраты почти всегда постоянные  
или условно постоянные.



$N$  - объем пр-ва

Себестоимость по единицу продукции  $\bar{c}$  считается при увеличении объемов пр-ва за счет уменьшения доли постоянных затрат.

Затраты на материалы:

$$Z_M = (1 + k_{\text{пр}}) \left( \sum_{i=1}^n m_i \cdot \psi_i + \sum_{j=1}^p A_{jk} \psi_{jk} + \sum_{l=1}^z m_{ol} \psi_{lo} \right)$$

$m_i$  - масса расходуемого основного материала по  $i$ -му виду изделия.

$\psi_i$  - <sup>цена</sup> единица материала.

$A_{jk}$  - <sup>количество</sup> стоимость комплектующих по  $j$ -му виду изделия.

$\psi_{jk}$  - цена  $j$ -го комплектующего.

$m_{ol}$  - масса возв. отходов по  $l$ -му виду изделия.

$\psi_{ol}$  - цена возв. отходов.

$k_{\text{пр}}$  - транспортно-заготовительные расходы.

Основная зпн основных рабочих:

$$L_{\text{осн}} = \sum_{i=1}^n \frac{N_i \cdot k_i \cdot z_i}{60} \left( \frac{P_{\text{зб}}}{\text{час}} \right)$$

$N_i$  - кол-во операций, выполняемых по  $i$ -му виду изделия.

~~$z_i$  - часовая тарифная ставка по данному виду операции~~

$k_i$  - время  $i$ -й операции.

$z_i$  - часовая тарифная ставка.

цены к-т различия целевых затрат.

$$k_4 = \frac{З_{дт}}{Ц_{осн} + З_{с.д.т}}$$

З.с.д.т - затраты на содержание и эксплуатацию оборудования.

к-т различия за базисных затрат.

$$k_3 = \frac{З_{дтв}}{Ц_{осн} + З_{с.д.з}}$$

З.с.д.з - затраты на содержание общезаводского оборудования.

Метод целевых издержек.

Группированное и комплексное издержек анализ. с точки зрения вид. значимых затрат. р-ция. посредством опроса, анкетирования и т.д. и определение весовых к-тов этой значимости. Определяется на основе послед. разраб. опрос. карт. Возможный вариант цены. Из этой цены должны быть вычтены затраты, не связанные с затратами на ср-во (расчетная прибыль, налоги, затраты связанные с особыми условиями поставки и обслуживания).

Структура структурной схемы издержек и элементы структуры группируются по факт. потребит. р-ция, выявленных ранее. Затраты на ср-во, определенное выше, могут быть разнесены по р-ция, пропорц. весовыми к-тами, что объективно дает основание в меру имеющихся возможностей усилить по затратам не или иное структурное р-ты издержек. Такой подход отвечает интересам и производству, и потребителя.

$P_{марж} = B - Z_{пр}$  (пер) - маржинальная прибыль

Тогда себестоимость 1-го изделия:

$$C_{изд} = \sum Z_{пр}$$

т.е. постоянные и переменные затраты распределяются равномерно

Показатель снижения себестоимости:

Изменение себестоимости:

$$C_{изм} = \left( \frac{C_{пл}}{C_{факт}} \right) \cdot 100 - 100\%$$

$C_{пл}$  - себестоимость в плановом периоде

$C_{факт}$  - себестоимость в фактовом периоде

$$C_{изм}^{(м)} = \left( \frac{\bar{C}_{пл1} \cdot \bar{V}_{пл1} + \bar{C}_{пл2} \cdot \bar{V}_{пл2}}{\bar{C}_{факт1} \cdot \bar{V}_{факт1} + \bar{C}_{факт2} \cdot \bar{V}_{факт2}} \right) \cdot 100 - 100\%$$

Затраты на рубль товарной продукции:

$$Z_{р.т.п} = \frac{\sum_{i=1}^n \bar{C}_i \cdot \bar{V}_i}{\sum_{i=1}^n \bar{Q}_i \cdot \bar{V}_i}$$

Направления снижения себестоимости

1. Снижение трудоемкости изделия.
2. Повышение производительности труда.
3. Снижение материалоемкости.
4. Снижение потерь от брака.
5. Вторичное использование отходов.

Рольная среда предприятия

Потребители продукции предприятия и поставщики. Все отношения между с внешней средой. поставщик сырья по средству договора в кач-ве поставщика и поставщик могут взаимодействовать с собой поставщиком, так и

Оптовая торговля. Предмет. купается в  
законод. отношении с поставщиками товаров,  
т.е. оно купается в известиях, также в  
законод. отношении с гос. (по вопросам  
расчета с бюджетом федерального уровня, региональ-  
ного, муниципальной) - вопросы уплаты налога.

Но также купается предмет. покупателем товара.  
то предметный, купается в известиях. Тимон-  
сово торговля, в том-то в которой выступают банки,  
специализ. организации и продавцы товаров - орга-  
низаций, инициатив. изданных купается, также его  
выгодно вложить (банки, институциональн. инвестора-  
компания и предприятия, также в свободн. ср-ствах,  
страховые компании, пенсионные фонды, б.ч.  
гос. банки).

Торговля на рынке капитала ведется в основном  
на фондовых биржах - специализированная?  
торговая площадка, где на которой торговля  
совершается по определенным строгим прави-  
лам без участия самого товара (документальн.).

На фондовых биржах в том-то в торговле  
биржа используются собственно деньги, долговые  
обяз-ва (в виде облигаций, долговых расписок,  
акций ОАО).

Облигация - это тот-то с обязательств  
компании с некой периодичностью процен-  
том доход от компании. По истечении срока  
предлагаются деньги поощряет компания.

Акции ОАО:

различаются:

- простые <sup>акции</sup> акции, которые дают право голоса, право на дивиденды.

По ней формируются дивиденды по решению общего собрания всех акционеров.

Она не дает право на участие в управлении организацией до тех пор пока не будет выпущено дополнительное капитал.

- привилегированные акции:

Обеспечивают гарантированный дивиденд в определенной сумме от прибыли, но не дают права голоса на собрании и не дают право на часть капитала.

Отношение Банков и предприятий.

Все основные виды Банков представлено ЦБ и родом коммерческих Банков.

Виды ЦБ:

1. Финансовая полиция.
2. Организация национальных денежных потоков по территории страны.
3. Центр - это ставка учетной ставки (процент на кредит).
4. Центр - это курсовая валюта по отношению к другим валютам и ценам на металлы.

Виды коммерческих Банков.

1. Ипотечное,
2. кредиты на внешнюю торговлю.
3. Специализирующиеся по отраслям народного хозяйства.
4. Иновалютное Банки.
5. Специализирующиеся на работе с населением.

- 1-й этап отношений:

Открытие расчетного счета

- получение кредитов (краткосрочные кредиты на пополнение оборотных средств (потребуются из выручки, выносятся в себестоимость продукции), долгосрочные кредиты на увеличение капитала (расширение производства. Базы, инвестиционные проекты, потребности из проблемного кредитов).

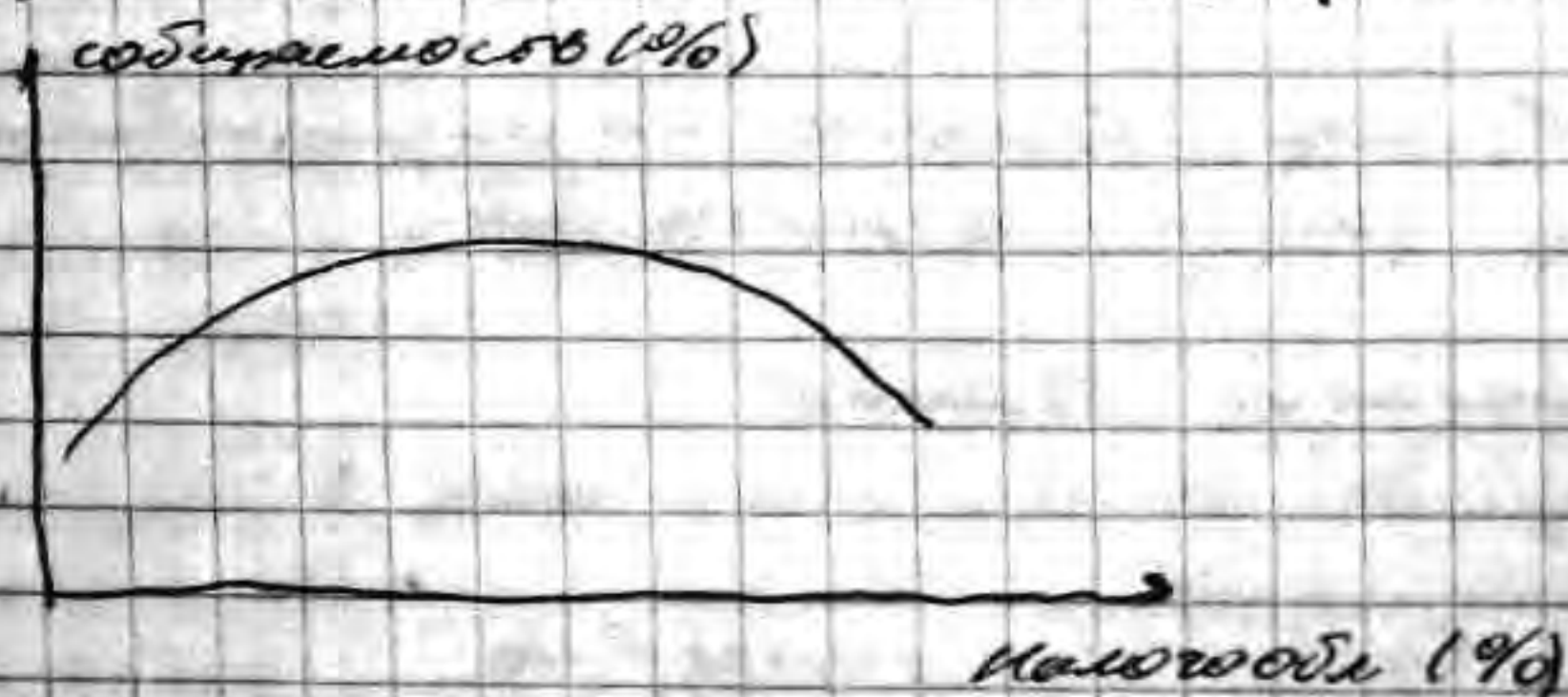
- Финансово-товарные операции на фирме (банк выступает в роли посредника).

- Лизинг - по получению предприятия и по определенной цене банк приобретает оборудование. Предприятие владеет оборудованием. Предприятие платит банку стоимость с процентами по его балансу предприятия. становится собственником оборудования.

- Факторинг - услуга по предпринимательскому банку по дебиторской задолженности.

Отношение предприятия и государства.

- складывается по поводу уплаты налогов.





## Основные принципы налоговой системы.

1. Должна обеспечивать устойчивость совокупного объема налогов, необходимого для финансирования бюджета.
2. Должна быть наименьшей для предпринимателей с тем, чтобы обеспечивать мотивацию к расширению пр-ва и возмущ. затрат.
3. Ставки налогов должны быть едиными для предприятий всех форм собственности также по отношению к различным отраслям промышленности.
4. Налоги не должны дублировать друг друга и база налогообложения должна быть ясной и прозрачной.

## Семинар 3.

### Задача 1.

Вес заготовки 30 кг. Чистый вес вала - 15 кг.  
Сумма всех расходов составл. 100 руб./тонну.  
Стоимость заготовки - 150 руб. Основная зп  
основана на базе по обработке вала составл.  
200 руб. за все операции. Цеховые расходы  
составл. 120%. Общ. заводские - 150%. Включ.  
избыток. расходы - 5%. Определить полную  
себестоимость вала.

$$\begin{aligned} \text{Стехн} &= M - B_0 + 3P_{\text{амп.р}} = 150 - (30 - 15) \cdot \frac{100}{1000} + 200 = \\ &= 348,5 \text{ руб.} \end{aligned}$$

$$\begin{aligned} \text{Сцех} &= \text{Стехн} + 3C_{\text{цех}} = 348,5 + 200 \cdot \frac{120\%}{100\%} = 348,5 + 240 = \\ &= 588,5 \text{ руб.} \end{aligned}$$

$$\begin{aligned} \text{Спривз} &= \text{Сцех} + 3P_{\text{привз}} = 588,5 + 200 \cdot \frac{150\%}{100\%} = 588,5 + 300 = \\ &= 888,5 \text{ руб.} \end{aligned}$$

$$\begin{aligned} \text{Сполн} &= \text{Спривз} \cdot (1 + k_{\text{в.ч.р}}) = 888,5 (1 + 0,05) = \\ &= 932,9 \text{ руб.} \end{aligned}$$

### Задача 2.

Отп. седельном. изделии А и В, производим. в объёме 100 и 50 шт. в год соот-но. Если затраты на материалы и комплект. на изделие.

изд. А - 250 руб. комп. В - 200 руб. на шт.

З/п на всех операциях: А - 1000 руб. комп. В - 2000. Ков. затрат тары, вынужденной. год изделие - 800 000 руб. в год.

$$\frac{100 \cdot 1000}{50 \cdot 2000} = \frac{1}{1} \Rightarrow \text{косвенные затраты делится поровну.}$$

$$\text{Ков. затрат. А} = \frac{400\,000}{100} = 4000.$$

$$\text{Ков. затрат. В} = \frac{400\,000}{50} = 8000.$$

$$C_A = 250 + 1000 + 4000 = 5750 \text{ руб.}$$

$$C_B = 200 + 2000 + 8000 = 10700 \text{ руб.}$$

### Задача 3.

В цехе выполняющ. год. изго.овани 60 000 шт. по себестоим. - 20 руб/шт. В результате тех. прогресса капитальных вложений затраты на пр-во продукции уменьш. на 180 000 руб. с ростом объёма пр-ва условно-пост. расходов в расчёте на единицу продукции сократились с 15 до 13 руб. Определите:

а) новый объём пр-ва.  
б) себестоим. изделия в текущ. году.  
в) годовую экономию в резуль. сметы себестоим.

а) Новый объём пр-ва = 60 000 шт.

б) Себестоим. изделия в текущ. году.

в) Годовая экономия в резуль. сметы себестоим.

$$a) \text{ Объём пр-ва} = 60000 \cdot \frac{15}{13} = 69230 \text{ шт.}$$

$$b) C = 16 \cdot \frac{180\,000}{69\,230} + 20 - (15 - 13)$$

Добавленная стоимость - то, что создано самим производителем (труд, прибыль за исключением материалов).

### Предметы налогообложения:

- прибыль;
  - добавл. стоимость;
  - отдельные виды товаров (вино-водочные);
  - отдельные виды деятельности (игровой бизнес);
  - объемы импорта и экспорта отдельных видов товара;
  - распределение налогов по уровню территории:
  - федеральный уровень налогов;
  - на прибыль;
  - имущество предприятий;
  - добавл. стоимость;
  - на восстановление минерально-сырьевой базы;
  - акцизы;
  - таможенные тарифы
  - налог с продаж.
- 
- Территориальные налоги
  - Муниципальные налоги

### Контролирующие органы:

1. Контрольно-ревизионное управление (КРУ) Минфина РФ - контролирует только бюджетные организации в части исполнения бюджета.
2. Налоговая инспекция - контролирует деятельность всех сторон ответственности в рамках своей компетенции.  
Для исполнения своих задач может привлекать сторонние судебные организации.

3. Казначейство - контролирует организацию любой формы собственности, привлекаемая местной или муниципальной властью, только по вопросам использования бюджетных средств (70% заказов).

4. Аудиторские организации - частные организации, работающие по заказам, и проводят документы по правильности ведения фин. -хоз. дела - от их соответ. нормативн. - правовым актам.

## Маркетинг.

- это предвидение, управление и удовлетворение спроса на товары и услуги организацией и людей, территорий и идей по воздействию обмена.

Предвидение - прогнозировать спрос - можно только посредством постоянного изучения потребностей и их запросов.

Управление спросом - это стимулирование и регулирование потребности спроса.

Регулирование - улучшение условий, предоставление услуг.

Маркетинг есть философия бизнеса, а не отдельная часть управления, а целостная концепция.

В частности, необходимо достигать максимизации объема продаж при снижении издержек - р-ва за счет уменьшения издержек производственной программы незначительных издержек, но путем повышения.

Маркетинг - это не работа по, что-то специально  
товаров и услуг на рынке - это работа с людьми.  
Маркетинг не забывает как важно сделать,  
что делает покупатель.

В Советском Союзе маркетинг как компания, маркетинг  
был подразделением как, структура рынка на уровне  
и рынка является структурными не только  
в банках это банкоматы и по какой цене, но  
и как банкоматы. След-но они выдают на к-р  
платежей затрат компании.

## Принципы маркетинга.

1. Тщательной учет потребностей, возможностей  
и динамики спроса и рыночной конъюнктуры  
рынка при принятии каждой управленческой  
решения часть подразделения не знает, что  
он хочет. Его сознание весьма обширно. Его  
задача маркетинга - понять, кто хочет  
подрубить.
2. Создание условий для максимального учета  
потребностей р-ва к требованиям рынка,  
структуре спроса исходя не из его истинных  
вызов, а из долгосрочных перспектив.  
На этой основе необходимо регулировать  
такие капиталовые вложения, научно прогресс и  
ОКР, цены сбыта и тех. условия.  
След-но при реализации целостной маркетинговой  
маркетинга важно учитывать решения специ-  
ально от пользователей. переход к звеном, чтобы  
"чуть с точки".
3. Воздействуй на рынок, взаимодействуй с рыно-  
чной всеми доступными средствами.

## Виды маркетинга.

### I. по виду товаров.

1. производителей - технич. назначения;
2. товаров широкого потребления и услуг.

### II. марк

1. стимулирующий - реализуется при помощи различных потребностей
2. консервативный (неадаптивный) - реализуется, если при не активной отношении потребности к товару или услуге.
3. развивающий - имеет место некоторой потенциальной спроса, т.е. потребности не удовлетворены, но требуется ее удовлетворения.
4. демаркетинг - реализуется при снижении спроса необходимо его отменить за счет устранения некоторых новых свойств.
5. микромаркетинг - реализуется в условиях наличия спроса в целях его удовлетворения.
6. позиционирующий маркетинг - реализуется, когда спрос свободным образом для сохранения этого свободным.
7. демаркетинг - для снижения спроса
8. производственный маркетинг - для стимулирования спроса, который с точки зрения общества не рационален.

## Факторы, влияющие на развитие маркетинговой работы.

Б. Внутренние - формируются внутри самой фирмы. Они управляемые. Определяют и положение службы и ее роль в фирме и ее развитии.

1. Виды производства.
2. Выбор рынков, объемов производства.
3. Определение каналов сбыта.
4. Имидж фирмы.

## 5. Установление уровня цен.

### II. Внешние (неуправляемые).

1. Состояние рынка
2. Правительство и его решения
3. Потребитель
4. Географические условия распространения товара
5. Вку рынка
6. Форс-мажорные обстоятельства. (а также неуправляемые рыночные факторы: конкуренция, инфляция и т.д.)

### Структура маркетинга

- 750 маркетинговых решений его элементов для гос-твенной предприятия

- 1) Товары и услуги; 3) Решение о продвижении продукции.
- 2) Распр-е, сбыт; 4) Цены.

Задачи маркетинга - выбрать наилучшее для данной фирмы сочетание элементов.

1. Товары и услуги: кто внедрять на рынок, уровень качества, объем сбыта, стремление к новизне, упаковка, условия обслуживания, необходимость спец. исследований сроки и объемов проведения.

2. Решение по сбыту: вести ли продажу самостоятельно или через посредников, каналы сбыта реализации, контролировать и каналы сбыта или сотрудничать с ними, изучение конкурентов.

3. Решение о продвижении продукции: выбор и сочетание методов (прямой, персональный, продвижение стимулирование сбыта) проводим ли это самостоятельно и, если нет, брать все расходы на себя, как издержать затратившись на рекламную мед., какой образ товара и

фирмы создавать, отор - е 70-на обслуживаемо  
потребителя, выбор средств массовой инфор-  
мации, объем, тонна и периодичность рекла-  
мы.

4. Решение по ценам: отор - е общего 70-на  
цен, диапазон цен, установление взаимнос-  
вязи цены и качества, определение реакции  
конкурентов на те или иные цены, когда  
рекламировать цену, как их рассчитывать и  
какие условия отдачи предложить.

Весьма важно ответить на вопрос: достигнут-  
но ли цельность маркетинга, увязаны ли  
все ли-ты между собой и полностью они  
интегрированы.

Потребительские рынки и сегментирование  
рынка.

Потребителями делят одною теория редко руководи-  
тельств одним. Фирма и 70-на те говор  
разнозак для разных потребителей с весьма  
различ. видами.

Группы потребителей, к-ад одним, мобиливаны  
потребления могут входить сегментами рынка,  
а процесс их взаимодействия - сегментация рын-  
ка.

Сегментация рынка - это абстракция, с помощью  
которой рынок разделяется на сегменты / части,  
которые в первую очередь будут характеризоваться  
с однородной мануей на определенном ком-  
плексе маркетинга.

Цель сегментации - в максимальном ступени  
повыши на определенном сегменте рынка - а  
сокращении усилий (перестановке их) по всему  
рынку.



При сегментации людей используют различные методы и функции

Характеристики классификации человека признаков, используемых при сегментации.

1. Социально-экономические параметры (возраст покупателя, пол, размер семьи, доход, род занятий, образование, принадлежность к соц. группе, раса, религиозность).
2. Культурные различия (взгляд на моду и отношение к ней).
3. Социальные различия.
4. Поведение потребителей на рынке (объем покупки, сложность и разнообразие покупок).

Сегментация рынка в идеале должна определяться на основании 4 основных условий:

- 1) Рынок должен быть достаточно емким.
- 2) Предоставить возможность дальнейшего роста.
- 3) Не быть альтернативным сегментом.
- 4) К-ся потребности, которые данная компания может удовлетворить.

## ЦЕИБІ.

Р-ция цена:

1. Искать - измерение уровня продаж и цен в ценах
2. Различия между ценами, \*
3. Стимулирующая
4. Р-ция балансирующая - уравновешивает с.ч. с.ч. уч.ч.ч.ч.ч.ч.

## Виды цен

Г. По способу определения

- 1) свободное ценообразование (рыночное)
- 2) регулируемое (сво-бодн.)

Д. По месту формирования товаров

- 1) цена производителя (по цене товара вкл. НДС)
- 2) розничная цена
- 3) оптовая цена
- 4) закупочная цена

Е. По условиям расчетов

- 1) договорная цена
- 2) фиксированная цена
- 3) плавающая цена
- 4) базисная цена

## Динамика цен

$$1. \text{Цена} = \text{Св} + П$$

Св - себестоимость

П - прибыль

$$2. \text{Цена} = \text{Цена} + \text{НДС} + \text{НДС}$$

НДС - налог на добавленную стоимость

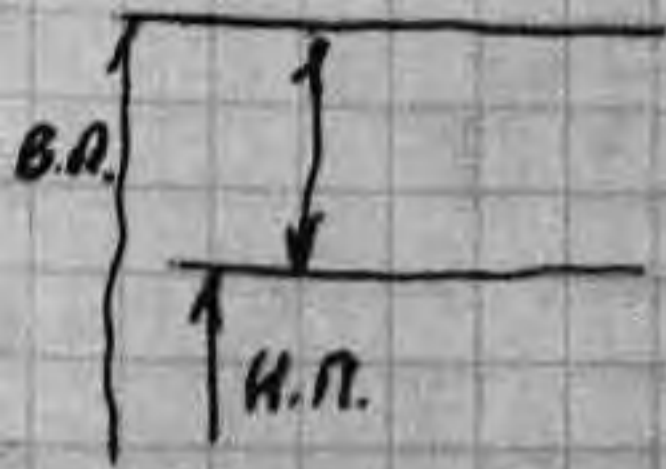
$$3. \text{Цена} = \text{Цена} + \text{НДС} + \text{НДС}$$

НДС - налог на добавленную стоимость

$$4. \text{Цена} = \text{Цена} + \text{НДС} + \text{НДС}$$

# Методы установления цен.

~~Методы установления цен.~~



1. Метод расчета цены по затратам (цена н.п.).

$$C_{з.пр} = 3(3 + k_{рмс})$$

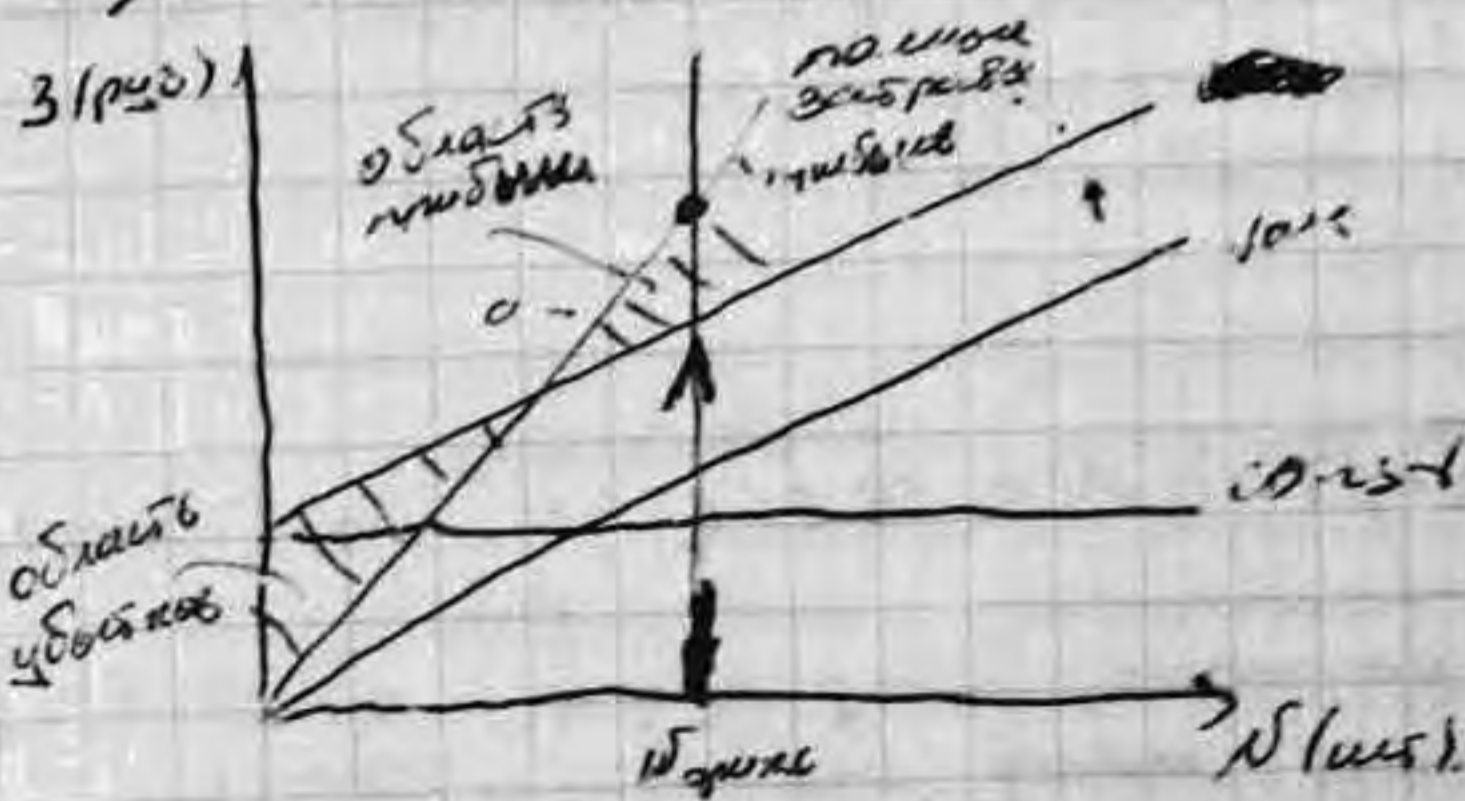
3 - затраты

$k_{рмс}$  - к-т рентабельности.

$$k_{рмс} = \frac{P}{3}$$

В качестве основы расчета ~~цена~~ затрат могут быть взяты разные (либо полные, как в примере, либо произвольные, либо затраты только переменные).

2. Метод определения прибыли (разновидность расчета н.п.).



$$a: C_{з.пр} = C_{зм} + P$$

3. Расчет верхнего предела цены.

а) с учетом спроса. Формула формирования верхней цены называется ценой безразличия.

$$C_{об} = C_{ан} + Z_{об}$$

$C_{ан}$  - цена аналога;  $Z_{об}$  - рыночный предел

Видео 3

В составе персонала 115 - Окей промфид (ОПР).  
Их груз отлит, сделано. 20 руб/шт.  
Груз отливки отлит. Обременено ср. отклад - 1000 руб/шт.  
Фирма предлагает увеличить объем пр. ба с  
100 до 1000 ед. продукции мес. В случае на 1 рабочего  
ба только раз увеличилось затраты на отливку  
груда.

8) параметрический метод.

$$C_{ин} = C_{ан} \left( \frac{X_{ин}}{X_{ан}} \right)^m$$

$C_{ан}$  - цена аналога.

$X_{ин}, X_{ан}$  - сравнимые потребительские параметры.

$m$  -  $n$ - $m$  показатель (обычно 0,3..0,5)

Для поиска  $m$ :  $m = \lg \frac{C_{ан2}}{C_{ан1}} / \lg \frac{X_{ан2}}{X_{ан1}}$

При наличии нескольких сравнимых параметров проводят взвешивание этих параметров с дальнейшим единым условием приравн. по результатам взвешивания.

Поведение предприятий на рынке.  
(ценовая стратегия).

1. Определение диапазонов верхней и нижней границы цен.
2. Определение типа рынка, на котором происходит конкуренция.
3. Определение высокой или низкой цены?

При избыточности рынка дальнейшее снижение цен из-за незначительности спроса не приведет к повсеместно потребности. Из-за этого возникают убытки у производителей.

# Семь пар 4.

Трудовой процесс,  $\tau = \frac{t}{N}$  время на единицу  
изделия [сек. - час]

Производительность труда:  $ПТ = \frac{N}{t}$

Задача 1. Рассчитать трудоемкость изделия и трудоемкость

од. изделия.

Даны: нормальная трудоемкость од. изделия

$\tau = 10$  мин.

Плановый объем вып.  $Q = 2000$  шт/год

Производительность основного фонда  $40\%$  от

план. мощности - время работы

в году по плану  $ПМ - 60000$  шт/год

( $K = 2,34$ )

Плановый объем  $Q = 2000$  шт/год

и т. д. в соответствии с планом - 1.

Требуется рассчитать трудоемкость изделия и трудоемкость

од. изделия в год

Средняя и плановая производительность  $40\%$

Производительность  $3/4$

Производительность  $3/4$  -  $40\%$  и мощность с учетом

план.

$$R = \left[ \frac{2000 \cdot 10}{1800} \right] = 11,1 \text{ сек}$$

$$ПМ = 11,1 / 0,4 = 27,75 \text{ шт}$$

$$ПМ_{пл} = 2,34 \cdot 120 \cdot 30 \cdot 1,3 \cdot (1 + 0,2) = 13145,44 \text{ шт/год}$$

Задача 2. Рассчитать, как изменится производительность

производства, как изменится трудоемкость изделия

и сколько  $\tau$  на  $10\%$ ; расчет. мощность на

единицу продукции на ежегодной основе  $Q = 2000$

и всеобщей плановой



При выборе стратегии высоких цен спрос в этой области также не достигнет, - потому возможно увеличение цены и уменьшение объемов производства

Стратегия высоких цен возможна, если товар имеет высокую степень новизны, оригинальности, высокой патентозащищенности. Товар должен быть ориентирован на потребителя с высоким уровнем дохода.

Также возможен перевод товара из этой области в область широкого потребителя с уменьшением цены.

возможен переход на новые виды продукции.

Стратегия низких цен.

выбирается, если у-во достаточно высокое и не требует существенных затрат на освоение у-ва.

Нам в начале возможна низкая конкуренция

При расширении объема у-ва неизбежно возникнет возможность снизить цену еще больше, продолжая след конкуренции.

Должен быть значительный запас средств на освоение у-ва.



$$c_y = a + bN = N = \frac{c_y - a}{b}$$

a, b - эмпирические кон-ты.

Прибыль от реализации:

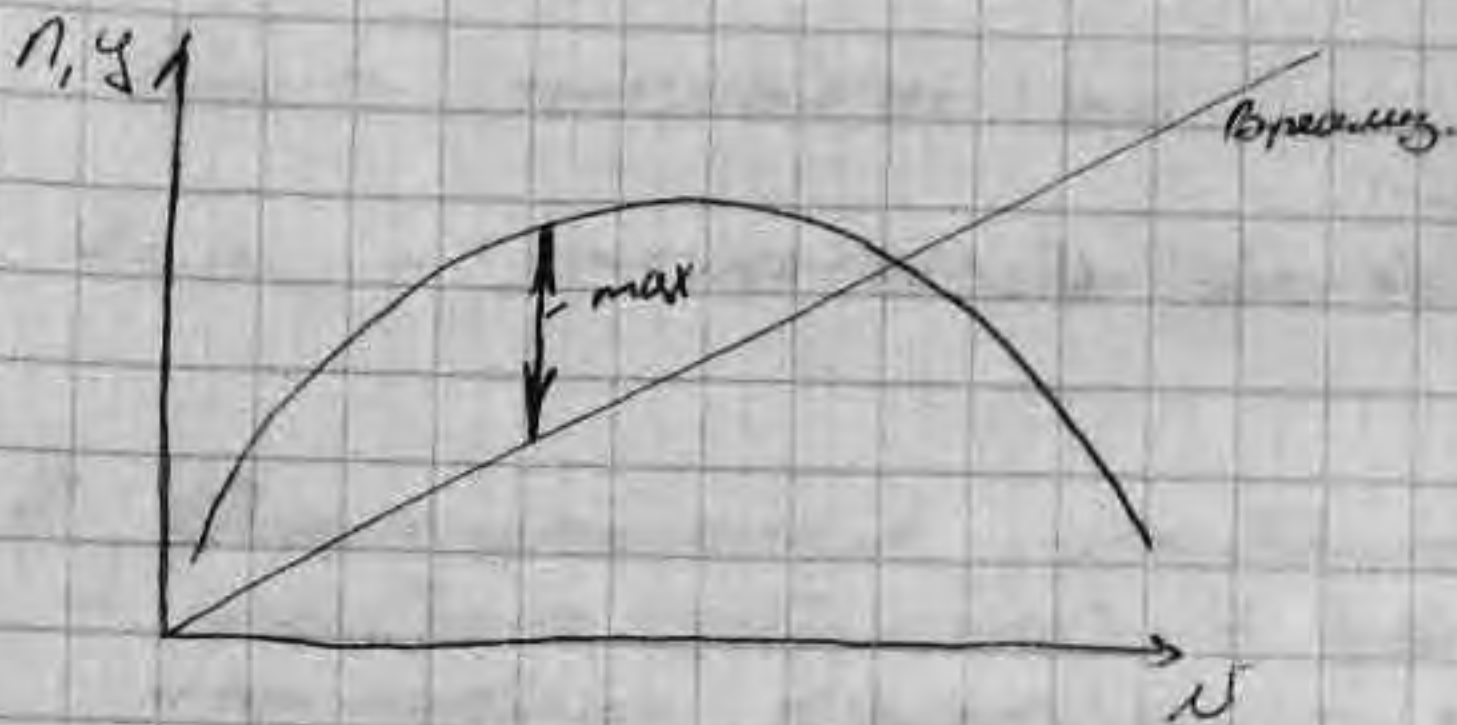
$$\pi = \bar{c}_y N - \bar{z}_z = (a + bN)N - \bar{z}_{\text{нас}} - \bar{z}_{\text{пр}} N =$$

$$= \frac{\bar{c}_y (\bar{c}_y - a)}{b} - \bar{z}_{\text{нас}} - \bar{z}_{\text{пр}} \left( \frac{\bar{c}_y - a}{b} \right)$$

Алгоритм:

$$0 = \frac{2\bar{c}_y - a}{b} - \frac{\bar{z}_{\text{пр}}}{b}$$

$$c_y = \frac{\bar{z}_{\text{пр}} + a}{2}$$



Практика нахождение цен.

Смущи:

- за объем поставок;
- за покупку в определенное время года;
- за отмену товара или услуги;
- дилемме: смущи.

### Семinar 5.

#### Задача 1.

Предпр. выпускает изделие, себестоим. которого 100 руб./шт. Когда цена товара была установлена на него, чтобы максимизировать прибыль, если рыночная цена -  $z$  руб. объема продаж:  $z = 200 - 0,1 \cdot N$ .

$$\Pi = z - 3 = (200 - 0,1N) \cdot N - 100N$$

$$\Pi' = 200 - 0,2N - 100 = 0$$

$$0,2N = 100$$

$$N = 500 \text{ шт.}$$

$$z = 200 - 0,1 \cdot 500 = 150 \text{ руб.}$$

#### Задача 2.

Опред. оптимальную, с точки зрения затрат, массу изделий в единицу времени и цену изделия, если размер затрат на производство изделия по сравнению с базисным увеличился в 1,5 раза, а доля перемен. затрат в совокупной цене изделия составила 0,25.

$$\Pi = (C_2 - 3) \cdot N = (C_2 - 3 - C_1) \cdot N \cdot 1,5$$

$$0,75 \cdot C_2 \cdot N = 0,75 C_2 \cdot 1,5 \cdot N - C_1 \cdot 1,5 \cdot N$$

$$\frac{C_2}{C_1} = \frac{0,75 \cdot 0,5}{1,5} = \frac{0,75}{3} = \frac{75}{300} = \frac{1}{4}$$

Задача 3

Определить оптимальную цену изделия и сумму скинута, проходящую на единицу продукции, при

Стоимость = 150 руб

Платеж от налога на прибыль - 24%

Платеж налога на добавленную стоимость - 18%

$$C_{\text{налог}} = (C_{\text{полн}} + \Pi) = 150 \cdot (1 + 0,24) = 186 \text{ руб}$$

$$C_{\text{оптимальная}} = C_{\text{налог}} + C_{\text{налог}} = 186 \cdot (1 + 0,18) = 220,4 \text{ руб}$$

## Прибыль

Виды прибыли

1. Прибыль от реализации продукции  
Анализировать основными видами затрат - на закупку сырья

$$1) \text{ Приб} = \sum_{i=1}^n C_{2i} \cdot N_i - \sum_{i=1}^n C_{1i} \cdot N_i - \text{Внебюджетные расходы}$$

2) Формой расчета:

$$\text{Приб} = \sum_{i=1}^n C_{2i} \cdot N_i - Z_{\text{полн}} - Z_{\text{налог}} - Z_{\text{капит}} =$$

$$= \sum_{i=1}^n C_{2i} \cdot N_i - Z_{\text{полн}} - (Z_{\text{налог}} - Z_{\text{налог}}) - (Z_{\text{полн}} - Z_{\text{полн}}) - Z_{\text{налог}} - Z_{\text{капит}}$$



Зна - затраты на неуверенное ус-во.

Зеп. - затраты на подготовку продукции (на складе).

## 2. Операционная прибыль.

- прибыль (убыток) по фактическим данным; от  
несловных видов деятельности (сдачи в аренду имуще-  
ств, оборудования); продажа лицензий, патентов,  
от продажи интеллектуального оборудования, списание  
или получение в дарение оборудования; от продажи  
в капитал других предприятий; выплаты и получе-  
ние по кредитам.

## 3. Прибыль от некоммерческих видов деятель- ности (Финансовая деятельность).

- ссуды, банковские, дивиденды.

## 4. Прибыль, полученная от участия в деятельности.

- проценты, на водные, полученные в ссуд-  
ных банках.

Сумма всех полученных доходов и изде-  
ний формирует прибыль от операций (баланс  
на прибыль).

Полезная информация получается из расчета  
линейной прибыли:

- выплаты дивидендов или процентов;

- чистая прибыль:

- возможности увеличения. увеличение капитала  
(расширение ОПФ, увеличение числа подраз-  
ных средств, создание новых в виде  
резервного фонда);
- создание новых подразделений, получение  
новых мероприятий.